

# 嵐の跡の暗き不安

憂鬱の氣に導き入り八幡製鐵所  
昨黒き夜は明けたる不穩鎮工の脅威頻々  
影しきサーベルの群一部の職工漸く  
就業の戒嚴令を布かれたるが如し關係  
着續々引致さる

## 不安

八幡製鐵所  
不安の影が  
八幡製鐵所の  
不安の影が  
八幡製鐵所の  
不安の影が

## 工のために脅威

工のために脅威  
工のために脅威  
工のために脅威  
工のために脅威

## 火放

火放の真最中  
火放の真最中  
火放の真最中  
火放の真最中

## 影劍

影劍の影が  
影劍の影が  
影劍の影が  
影劍の影が

石油を灑いで  
鐵所に放火  
萬一の變あらん  
かを慮つて嚴重  
に警戒をして

影劍の影が  
影劍の影が  
影劍の影が  
影劍の影が

## 浦鹽平穩也

浦鹽平穩也  
浦鹽平穩也  
浦鹽平穩也  
浦鹽平穩也

## 勞兵會決議

勞兵會決議  
勞兵會決議  
勞兵會決議  
勞兵會決議

## 前獨帝成行

前獨帝成行  
前獨帝成行  
前獨帝成行  
前獨帝成行

## 當然の罷業である

當然の罷業である  
當然の罷業である  
當然の罷業である  
當然の罷業である

## 極端な壓迫に苦んだ結果

極端な壓迫に苦んだ結果  
極端な壓迫に苦んだ結果  
極端な壓迫に苦んだ結果  
極端な壓迫に苦んだ結果

## 友愛の鈴木文彦君について

友愛の鈴木文彦君について  
友愛の鈴木文彦君について  
友愛の鈴木文彦君について  
友愛の鈴木文彦君について

## 獨と戦争犯

獨と戦争犯  
獨と戦争犯  
獨と戦争犯  
獨と戦争犯

## 今回製鐵所労働爭議

今回製鐵所労働爭議  
今回製鐵所労働爭議  
今回製鐵所労働爭議  
今回製鐵所労働爭議

## 委員を委任し此の任務に當らしむ

委員を委任し此の任務に當らしむ  
委員を委任し此の任務に當らしむ  
委員を委任し此の任務に當らしむ  
委員を委任し此の任務に當らしむ

## 不總會に於て決議す

不總會に於て決議す  
不總會に於て決議す  
不總會に於て決議す  
不總會に於て決議す

## 友愛八幡支部決議

友愛八幡支部決議  
友愛八幡支部決議  
友愛八幡支部決議  
友愛八幡支部決議

## 決議

決議  
決議  
決議  
決議

## 事件中の重大なる一駒をなすもの

事件中の重大なる一駒をなすもの  
事件中の重大なる一駒をなすもの  
事件中の重大なる一駒をなすもの  
事件中の重大なる一駒をなすもの

## なりと注目されて

なりと注目されて  
なりと注目されて  
なりと注目されて  
なりと注目されて

## 心緩和をなす

心緩和をなす  
心緩和をなす  
心緩和をなす  
心緩和をなす

## さば労働爭議の解決に對し

さば労働爭議の解決に對し  
さば労働爭議の解決に對し  
さば労働爭議の解決に對し  
さば労働爭議の解決に對し

## 對馬運轉九州汽船

對馬運轉九州汽船  
對馬運轉九州汽船  
對馬運轉九州汽船  
對馬運轉九州汽船

## 合併促進の黒幕

合併促進の黒幕  
合併促進の黒幕  
合併促進の黒幕  
合併促進の黒幕

## 藤野派會成派の裏をか

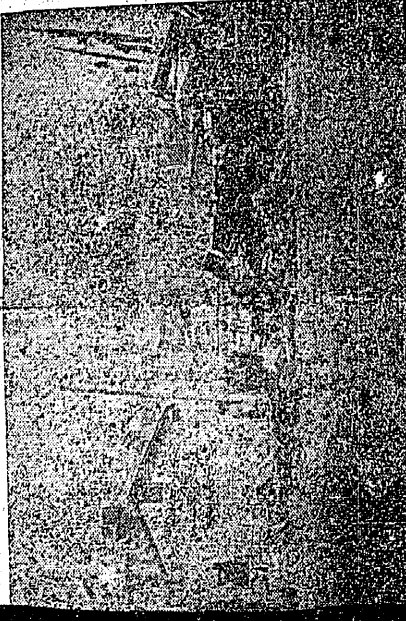
藤野派會成派の裏をか  
藤野派會成派の裏をか  
藤野派會成派の裏をか  
藤野派會成派の裏をか

## 總會席上波瀾洶湧せんか

總會席上波瀾洶湧せんか  
總會席上波瀾洶湧せんか  
總會席上波瀾洶湧せんか  
總會席上波瀾洶湧せんか

## 由來

由來  
由來  
由來  
由來



八幡製鐵所の労働現場

労働者の集まる様子

労働者の集まる様子

労働者の集まる様子

労働者の集まる様子

労働者の集まる様子

労働者の集まる様子

労働者の集まる様子

労働者の集まる様子

労働者の集まる様子